

# 七年級學生 多元進路輔導

# 壹、國中教育會考

# 國中教育會考各科考試時間及題數

考試科目		時間	題數	結果呈現
國文		70分鐘	45~50題	分為「精熟」、「基礎」和「待加強」3等級  成績計算方式可詳見教育部國中教育會考網站： <a href="http://cap.ntnu.edu.tw/">http://cap.ntnu.edu.tw/</a>
英語	閱讀	60分鐘	閱讀40~45題 (占總成績80%)	
英語	聽力	25分鐘	20~30題 (占總成績20%)	
數學		80分鐘	27~33題 選擇題25~30題(占總成績85%) 非選擇題2~3題(占總成績15%)	
社會		70分鐘	60~70題	
自然		70分鐘	50~60題	
寫作測驗		50分鐘	1題	分為一至六級分

※英語科聽力測驗及數學科非選擇題，104年起正式採計。

※「寫作測驗」及「數學非選擇題」必須要用黑色墨水筆作答。

# 貳、106學年度基北區高級中等學校 及五專免試入學規劃



# 106學年度基北區免試入學

## 辦理方式

國中生申請、選填志願

申請人數  
未超過招生名額  
→全額錄取  
每人限錄取1所

申請人數  
超過志願學校招生名額

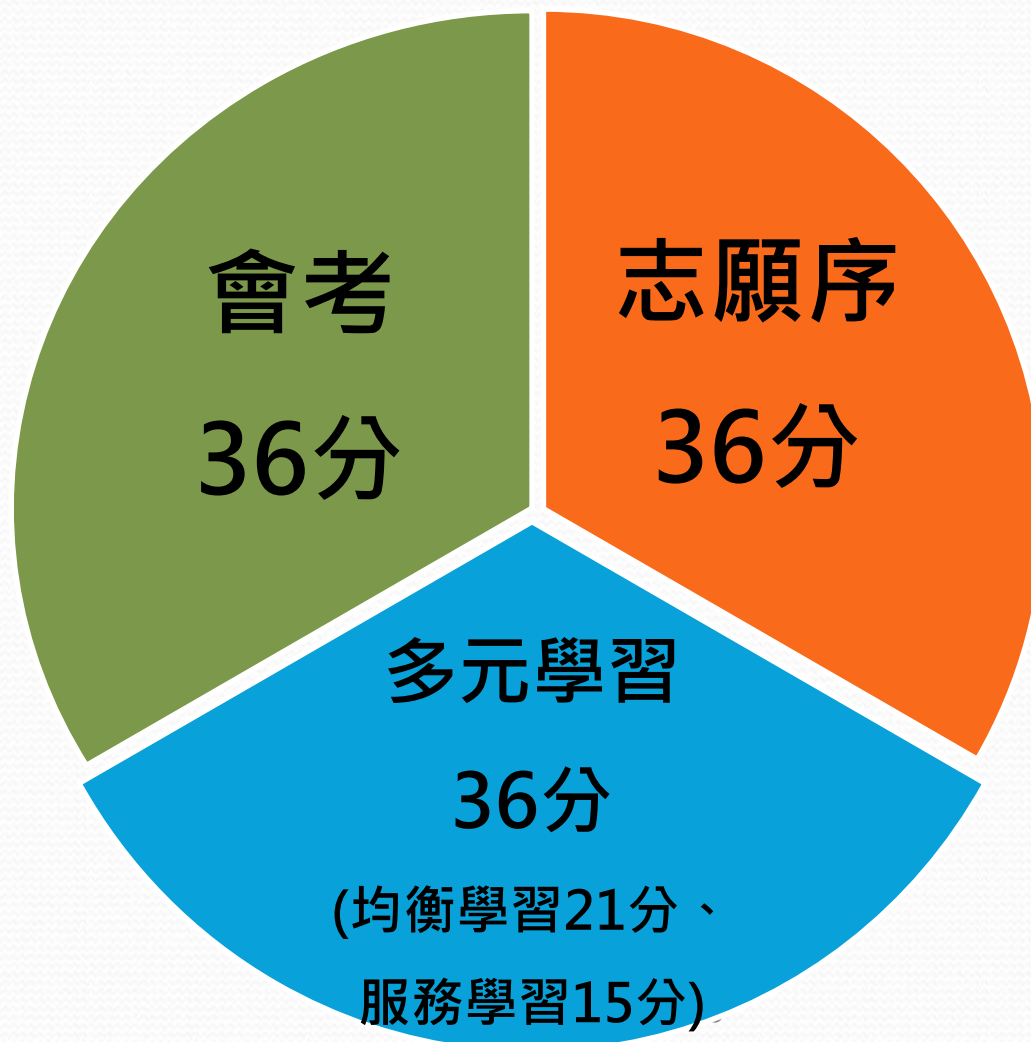
依總積分錄取  
錄取名額內  
均不比序

最低錄取  
總積分相同  
→進行超額比序

# 106學年度基北區免試入學

超額比序採計項目108積分

教育部規定  
會考採計分數  
最高3分之1



# 106學年度超額比序項目積分對照表

類別	項目	上限	積分換算							說明	
志願序		<b>36分</b>	<b>36分</b> 第 1~5 志願	35分 第 6~10 志願	34分 第 11~15 志願	33分 第 16~20 志願	32分 第 21~30 志願	同校、兩個以上科別連續選填，則視為同一志願			
多元學習表現	均衡學習	<b>36分</b>	上限 <b>21分</b>	<b>7分</b> 符合 1 個領域			0分 未符合			<b>健體、藝文、綜合</b> 三領域前五學期平均成績及格者。	
	服務學習		上限 <b>15分</b>	<b>5分</b> 每學期服務滿 6 小時以上							<ol style="list-style-type: none"> <li>1.由國中學校認證。</li> <li>2.採計期間為 102 學年度上學期至 104 學年度上學期。</li> <li>3.非應屆畢(結)業生服務學習時數採計，除上開採計期間外，亦得選擇國中在學期間前 5 學期選 3 學期進行採計。</li> </ol>
國中教育會考	五科	<b>36分</b>	上限 35分	<b>7分</b>	6分	5分	4分	3分	2分	1分	<ol style="list-style-type: none"> <li>1.國、數、英、社、自五科，各科按等級標示轉換積分 1~7 分。</li> <li>2.寫作測驗級分轉換積分 0.1~1 分。</li> </ol>
				<b>A++</b>	A+	A	B++	B+	B	C	
	寫作測驗		上限 1分	<b>1分</b>	0.8分	0.6分	0.4分	0.2分	0.1分		
				<b>6級</b>	5級	4級	3級	2級	1級		
<b>總積分</b>		<b>108分</b>									

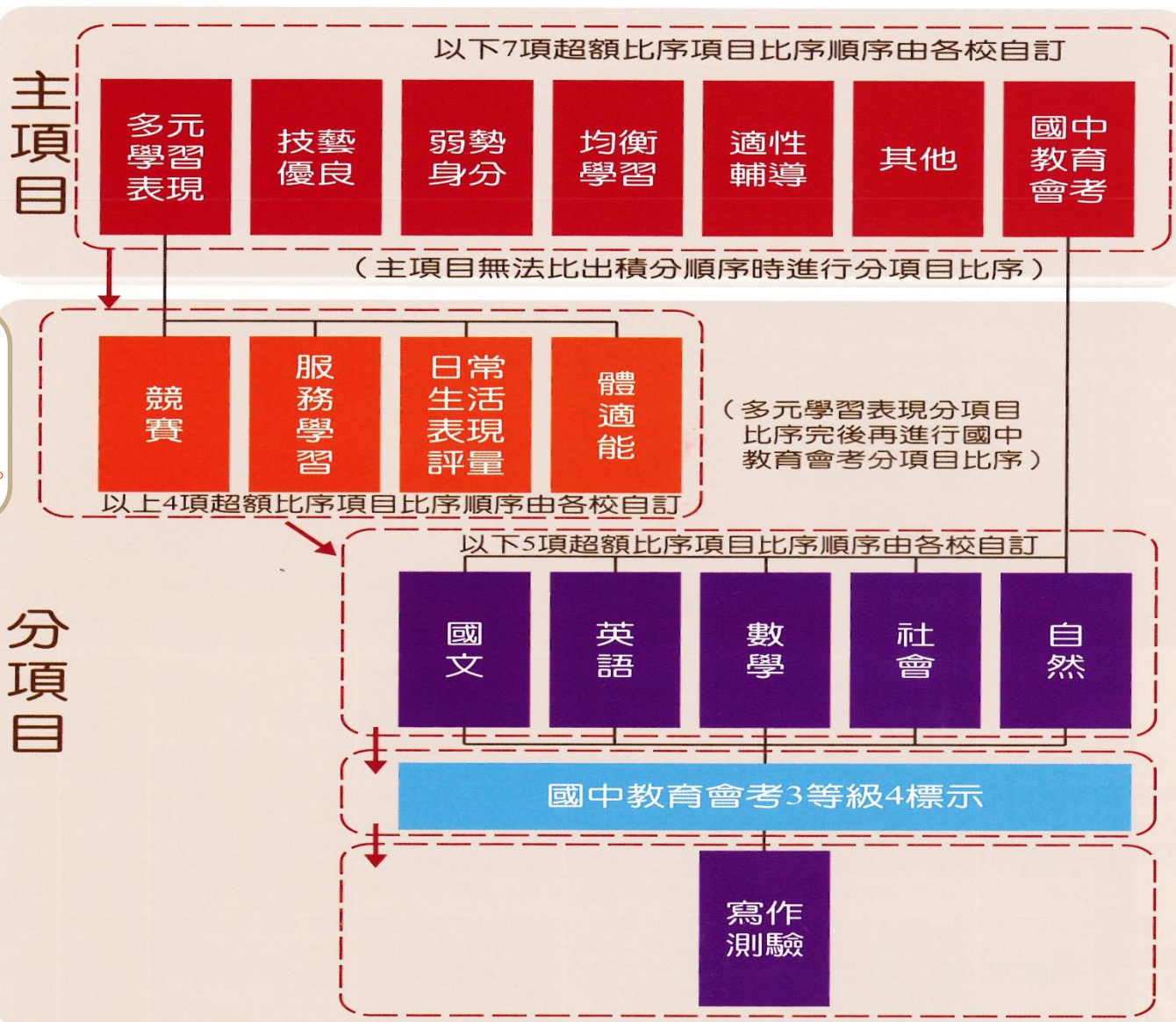


## 五專免試入學

- (一)各五專招生學校得訂定採計之比序項目，並**以積分方式作為分發依據**。
- (二)參加免試入學學生**得同時報名北、中、南各一所五專招生學校**，惟應僅得**擇**其中一所五專招生學校參加現場登記分發報到。
- (三)其學生登記人數，未超過主管機關核定學校各科之招生名額，則全額錄取；若超過主管機關核定學校之招生名額，即依據各校所訂定之比序項目進行比序，積分高者優先取得分發資格。
- (四)另如學生積分完全相同並經同分比序順序後仍同分，且名額不足分配時，不予抽籤，逕報主管機關核准，增加名額
- (五)**超額比序項目詳見手冊**。



# 106學年度五專免試入學超額比序



# 參、升學進路



# 國中畢業生升學進路

國中畢業

```
graph TD; A[國中畢業] --> B[高中]; A --> C[高職]; A --> D[綜合高中]; A --> E[其他];
```

高中

高職

綜合高中

其他



# 學制比較

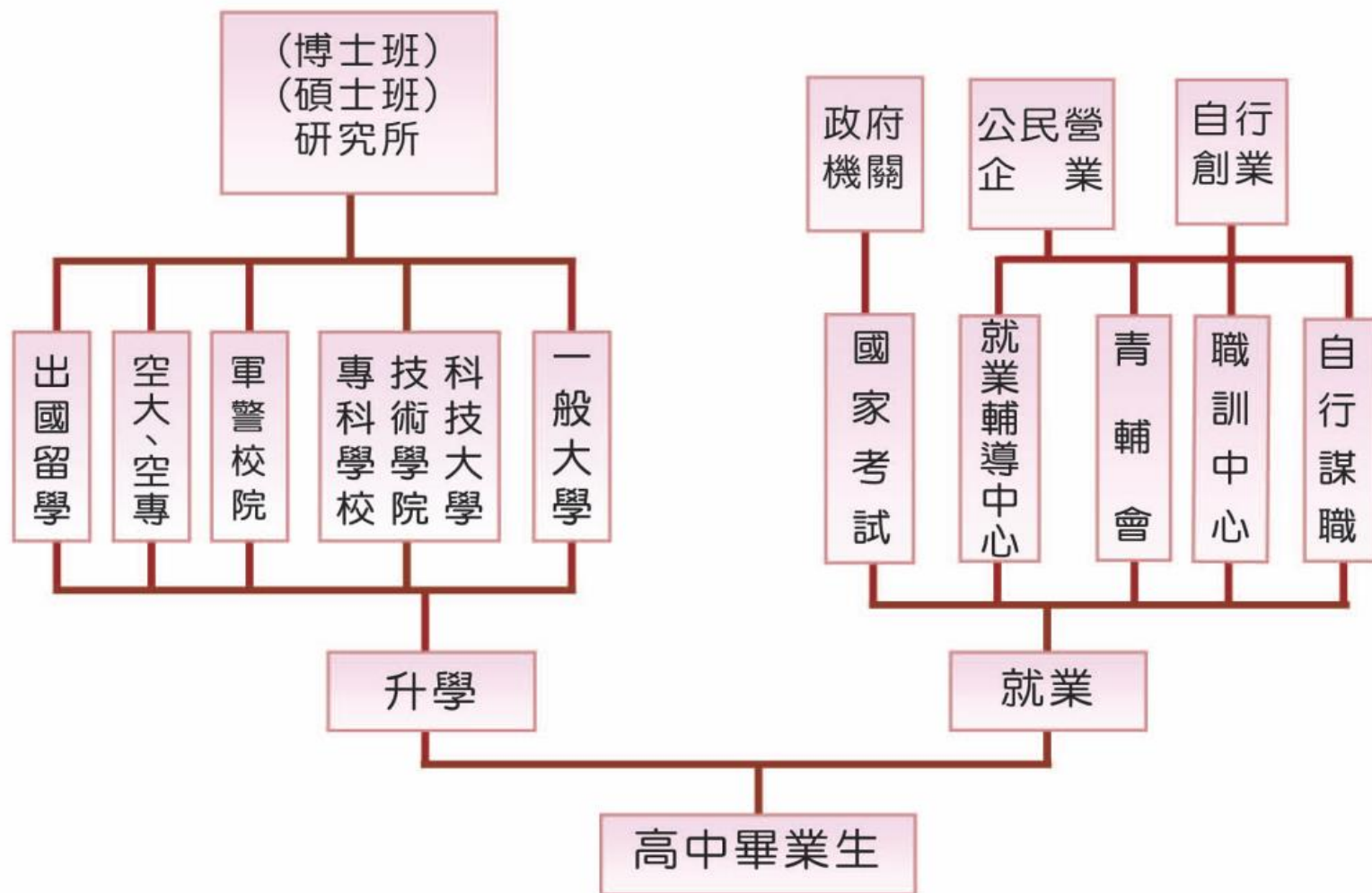
高中	高職	綜合高中
具有中上學習基礎。待高中學習加深加廣之 <b>通識課程</b> ，並持續試探大學科系與職業志向。	對學習 <b>應用科學、實用專長</b> 有興趣，並性向確定，國中升學時就必需選擇群科。	高一試探、高二分化、高三專精。
學測、指考、不能應屆考統測	學測、指考、統測	學測、指考、統測

# 高中

- 如果認為自己的志趣與能力，未來可以從事各項高深學術研究與專門知能。
- 具有中上學習基礎，不急於專研某一技藝領域。
- 必修課程：國文、英文、數學、歷史、地理、公民與社會、基礎物理、基礎化學、基礎生物、基礎地球科學、體育、全民國防、音樂、美術、藝術生活、家政等。
- 選修課程：語文類、數學類、社會學科類、自然科學類、第二外國語文類、藝術與人文類、生活、科技與資訊類、健康與休閒類等。

# 高中

## (三) 高中學生進路圖





# 高職

- 適合有志朝向「應用科學技術」領域發展。
- 或性向明確，且計畫從技術領域紮實學習出發者。
- 專業技能——高職以教導專業知能、涵養職業道德、培育實用技術人才，並奠定其生涯發展之基礎為目的。學生可以具備基礎專業知能，在畢業後直接進入就業市場。

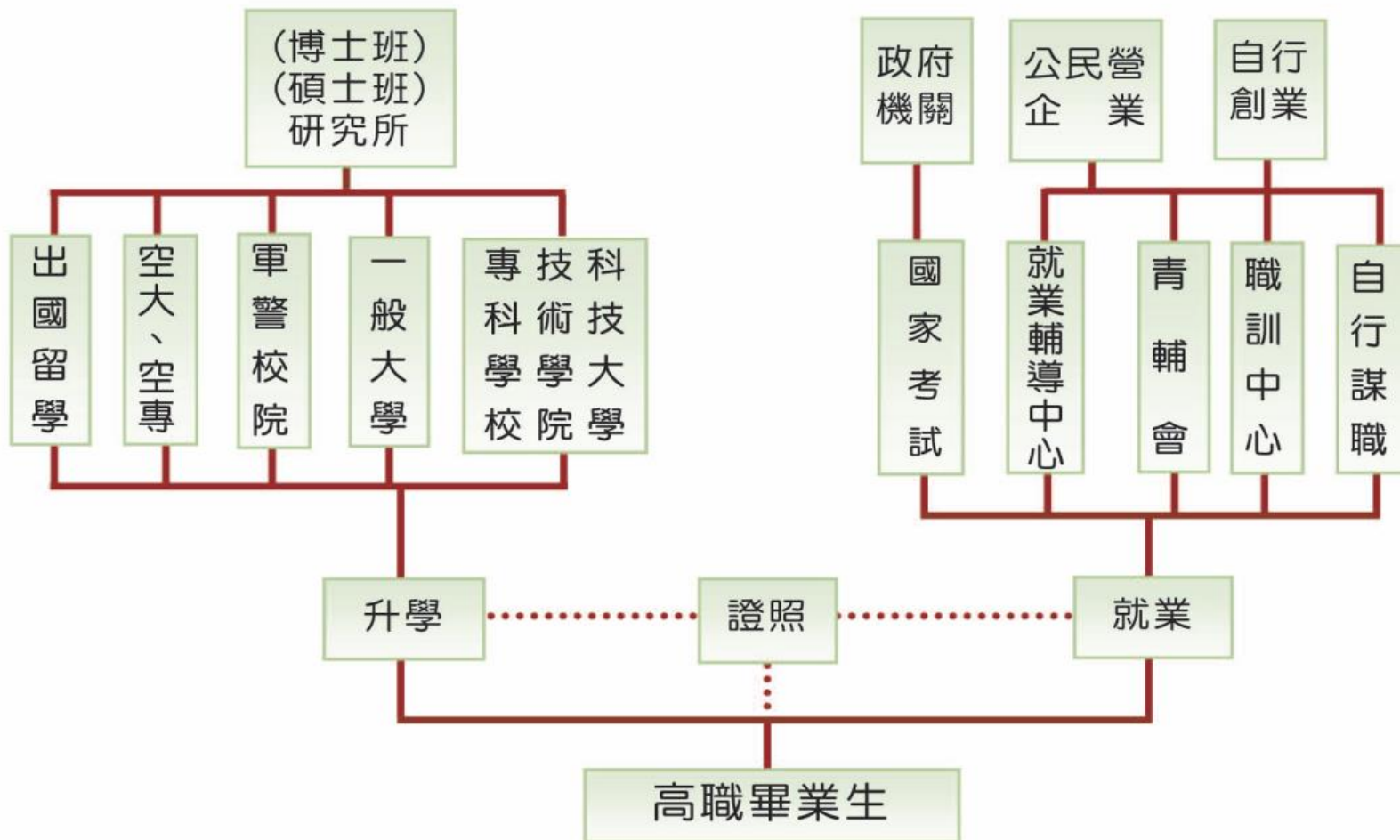
# 高職

- 升學進路—除了就業之外，若想進一步深造，高職畢業生可以繼續攻讀科技大學、技術學院、二專或一般大學，以開拓個人前程。
- 課程特色：
  - 1.除了一般學科及專業科目之外，更著重實用技術方面的實作實習課程
  - 2.可參加技能檢定，取得技術士及職業證照，增加就業機會與升學優勢。



# 高職

## (二) 高職學生進路圖





# 高職類科介紹

[http://adapt.k12ea.gov.tw/?page\\_id=751](http://adapt.k12ea.gov.tw/?page_id=751)

- 高職教育規劃以「**群**」為發展單位，共分為**15**群，各群有其「群共同核心科目」為專業課程架構。

1.機械群	9.農業群
2.動力機械群	10.食品群
3.電機與電子群	11.家政群
4.化工群	12.餐旅群
5.土木與建築群	13.水產群
6.商業與管理群	14.海事群
7.外語群	15.藝術群
8.設計群	

# 1. 機械群

所屬  
科別

機械科、模具科、製圖科、鑄造科、  
板金科、配管科、機械木模科、  
機電科、生物產業機電科、  
電腦機械製圖科

學習  
重點

機械領域有關元件製造、裝配、操作、  
保養及簡易維修





## 2. 動力機械群

所屬  
科別

汽車科、重機科、農業機械科、  
飛機修護科、動力機械科

學習  
重點

以陸上及空中之交通運輸機具、  
原動機、農業生產動力機具與工  
程動力機具為主，以「技術服務  
業」為定位。





# 3. 電機與電子群

所屬  
科別

電機類：電機科、控制科、  
冷凍空調科  
資電類：電子科、資訊科、  
航空電子科

學習  
重點

電路裝配、分析、設計與應用  
電腦問題解決



# 4. 化工群

所屬  
科別

化工科、染整科、紡織科

學習  
重點

**化學工業**及相關產業之工廠裝置操作、維護及檢驗。培養檢測分析、品質管制、污染防治、執行工業安全與衛生之基本能力。





# 5. 土木與建築群

<b>所屬 科別</b>	土木科、建築科、消防工程科、 空間測繪科
<b>學習 重點</b>	力學與結構觀念，具備有關 <u>土木、 建築</u> 工程的基本訓練，例如：測 量、施工、營建、材料、繪圖等 基本技能。





# 6. 商業與管理群

<p>所屬 科別</p>	<p>商業經營科、國際貿易科、會計事務科、資料處理科、航運管理科、流通管理科、電子商務科</p>
<p>學習 重點</p>	<p>培養從事基層商業與服務職場所需之技術人員，能擔任各領域有關<u>商業服務</u>、<u>商業計算</u>、文書處理與多媒體簡報等工作。</p>

# 7.外語群

<b>所屬 科別</b>	應用外語科(英文組)、 應用外語科(日文組)
<b>學習 重點</b>	外語聽、說、讀、寫之能力，基礎 商業之能及使用商務活動的能力。



# 8. 設計群

<p>所屬 科別</p>	<p>金屬工藝科、室內空間設計科、美工科、廣告設計科、室內設計科、圖文傳播科、陶瓷工程科、家具設計科、多媒體設計科、</p>
<p>學習 重點</p>	<p>設計基礎、表現方法、創意發想、<u>手繪實作、數位科技應用</u>、將創意實現之基本能力</p>





# 9. 農業群

所屬  
科別

農場經營科、畜產保健科、森林科、園藝科、造園科、野生動物保育科

學習  
重點

農、林、牧等相關領域基本知識、技術與生產機具操作。



# 10. 食品群

<b>所屬 科別</b>	食品科、食品加工科、水產食品科、烘焙科
<b>學習 重點</b>	兼顧傳統與現代食品之 <u>加工</u> 項目、及未來食品加工之需求性，以培養食品加工的實用技術、研究人員及健全食品相關產業。 中式麵食加工、中式米食加工、食品檢驗分析、肉製品加工、水產食品加工、烘焙食品。



# 11. 家政群

<p>所屬 科別</p>	<p>家政科、服裝科、美容科、幼兒保育科、時尚模特兒科、流行服飾科、照顧服務科、時尚造型科</p>
<p>學習 重點</p>	<p>依據家政群各科別屬性不同，培養<u>幼兒保育、服裝製作、手工藝、美容、美髮、烹飪</u>等一技之長。</p>



# 12. 餐旅群

<b>所屬 科別</b>	<b>觀光事業科、餐飲管理科</b>
<b>學習 重點</b>	<b>餐旅領域有關之旅行社業務、旅館暨餐廳服務或食物製備之工作。</b> <b><u>中西餐烹飪、烘焙、飲調、點心製作。</u></b>



# 13.水產群

<p>所屬 科別</p>	<p>漁業科、水產養殖科</p>
<p>學習 重點</p>	<p>漁業及水產<u>養殖</u>等基礎知識， 例：漁具漁法、魚場探測、繁殖 與養殖、漁撈設備、航海儀器操 作、水族館、養殖場經營。</p>



# 14. 海事群

<b>所屬 科別</b>	航海科、輪機科
<b>學習 重點</b>	培育健全海事相關產業之初級技術人才，能擔任 <u>海事領域有關裝配、操作、保養及基本修護</u> 等技術服務工作。



# 15. 藝術群

所屬  
科別

音樂科、西樂科、國樂科、舞蹈科、美術科、影劇科、電影電視科、表演藝術科、戲劇科、多媒體動畫科、時尚工藝科、劇場藝術科

學習  
重點

以藝術領域的基礎知識、創作能力、表演實務等課程，培養專業知識技能、等能力。配合就業與升學方向，進行相關能力的培育。



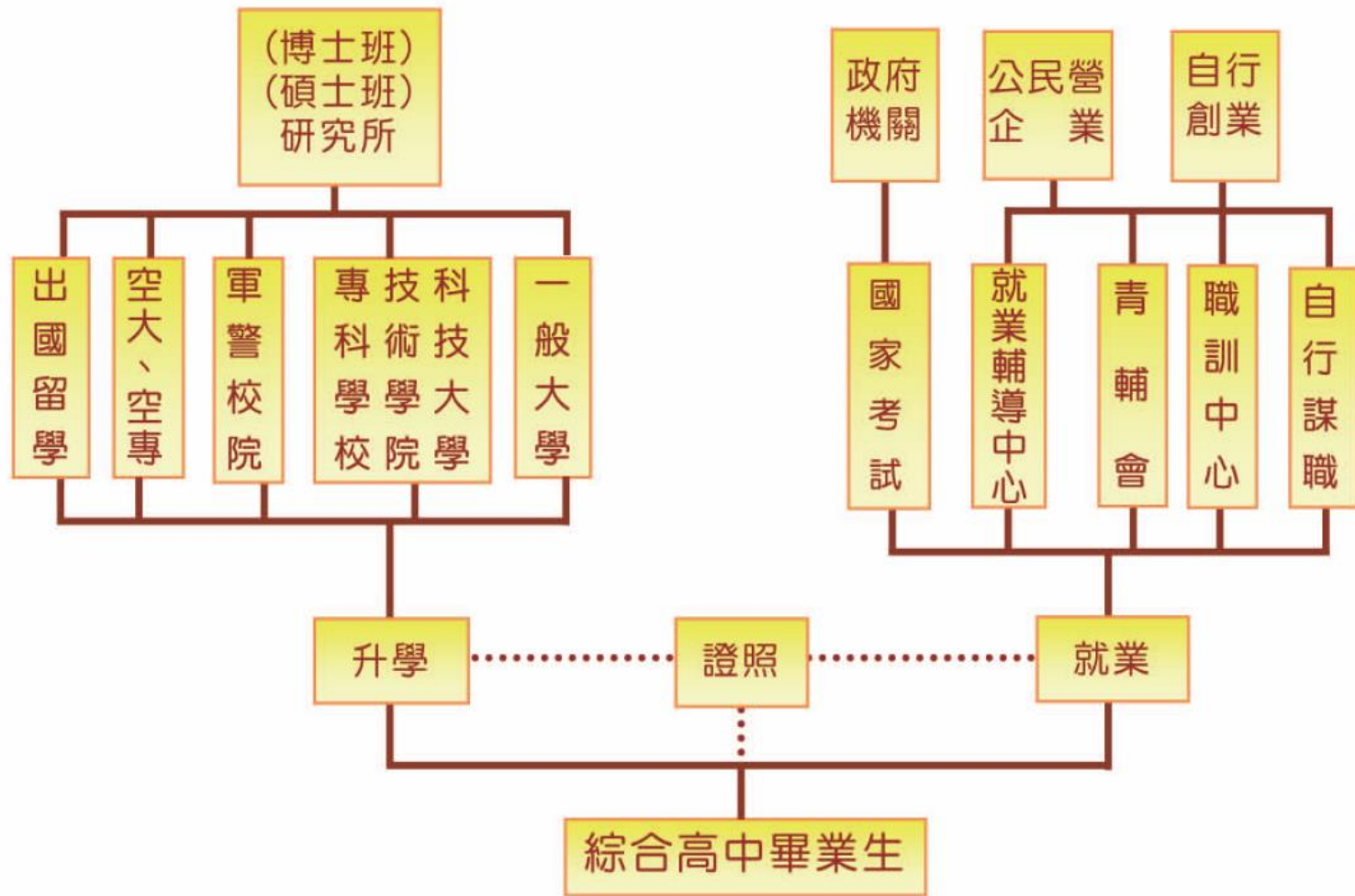
# 綜合高中

- 融合普通高中課程及職業學校課程為一體，提供選課與輔導機制。
- 彈性的選課機制  
綜合高中同時設置學術學程及專門學程。學術學程類似普通高中科目，專門學程類似高職中各類科。
- 當你進入綜合高中後，高一修習共同科目，不分學程，可以讓你探索自我性向及能力；高二開始，則以課程選修方式，依興趣、能力及升學或就業需求，適性選讀相關課程，做更專精的學習。



# 綜合高中

(四) 綜合高中學生進路圖





# 綜合高中**停看聽**

- **優勢**：綜高學生**能應屆考統測**(升四技二專)  
例：自然組學生跨考統測機械職群  
國、英、數、專一（物理）、專二
- 雖然綜高融合普通高中與技職教育的課程，讓你能夠經過一年試探再決定，但因為一般高職學生於高一便積極於專業課目與考照，如**高二才決定**選擇技職，將須在**短時間內補足缺少之課程**，較為辛苦。