

臺灣的歷史（上）

認識歷史

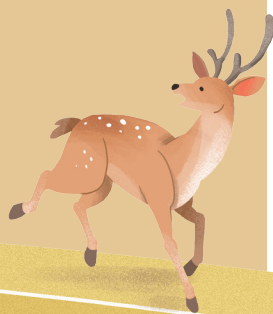
導言

歷史的基礎觀念	92
歷史熱身操	94

史前時代

1 史前臺灣與原住民文化

1-1 考古發掘與史前文化	98
1-2 臺灣原住民的遷徙與傳說	101



臺灣的歷史發展多彩多姿，深具特色。首先，臺灣是一個移民社會，各種不同族群共同在這塊土地上奮鬥；其次，臺灣位在東亞海路樞紐，長久以來，海洋貿易與臺灣經濟發展息息相關；再者，四百年來，政權更迭頻繁，形成臺灣多元文化的特色，原住民文化、中國文化、日本文化、歐美文化都交錯融合其中。

大航海時代

清帝國時期

2 大航海時代各方勢力的競逐

- 2-1 大航海時代的到來 108
- 2-2 各方勢力在臺灣的競逐 110
- 歷史探查 外國人眼中的臺灣 116

3 大航海時代臺灣原住民與外來者

- 3-1 歐洲人與原住民 120
- 3-2 鄭氏政權與原住民 123

4 清帝國統治政策的變遷

- 4-1 清初治臺政策與措施 128
- 4-2 外力入侵與現代化建設 132
- 歷史探查 面對臺灣—
從被動到積極的清帝國 138

5 清帝國時期農商業的發展

- 5-1 農業發展 142
- 5-2 商業活動 144

6 清帝國時期社會文化的變遷


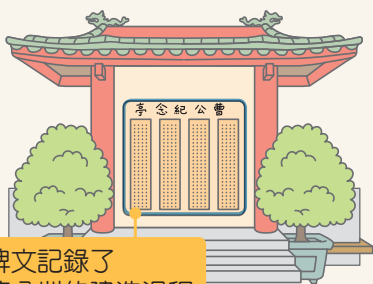

- 6-1 漢人社會與文教的發展 152
- 6-2 原住民的社會文化變遷 156
- 歷史探查 開港通商前後的臺灣社會 160
- 臺灣歷史人物調查 162



導言

歷史的基礎觀念

一 歷史是什麼？

歷史事實	歷史紀錄	歷史解釋
 <p>開闢水圳</p>	 <p>碑文記錄了曹公圳的建造過程</p>	 <p>我覺得……</p> <p>曹公圳對高雄地區的开发意義重大</p>
往事 是指人類社會發生過的事件。	對往事的紀錄 事件以圖畫、文字、器物與遺址等不同方式留存下來。	對往事的解釋 後人對歷史紀錄進行研究後，提出對事件的解釋。

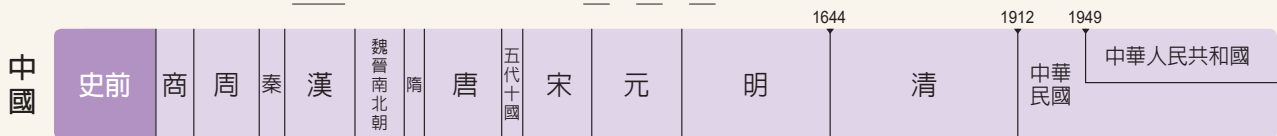
二 歷史分期

歷史的發展和變化連綿不斷，很難一刀劃分，但為了掌握各時期的特性，我們可以依據一些標準定出歷史分期。常見的方式有：

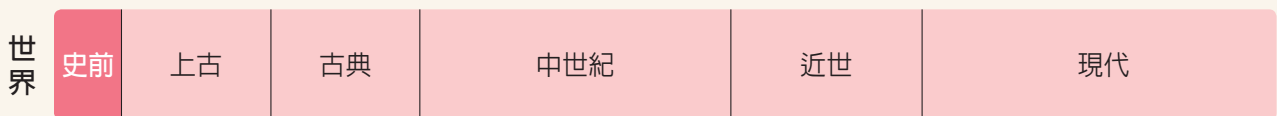
依文字的有無：沒有文字的時期稱作「史前時代」，發明文字以後則稱作「歷史時代」。以臺灣為例，由於原住民沒有文字，因此距今 400 年前，漢人、日本人、荷蘭人與西班牙人相繼來臺留下紀錄，臺灣進入歷史時代。



依朝代順序：例如：中國歷史常用朝代劃分為元、明、清等。



依時代發展：可分為上古、古典、中世紀、近世、現代等。

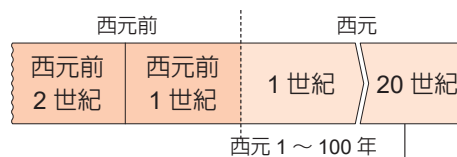


歷史紀年方式

為了掌握事情的變遷，歷史紀錄必須標註時間，以便明白事情發生的先後與因果關係。通常以「年」來標記歷史時間，稱為「紀年」或「紀元」。常見的方式有：

1 西元紀年

以傳說耶穌誕生年作為紀年的開始，即西元元年；每 10 年稱為「年代」，並以 100 年為「一世紀」。



1900 年代	1910 年代	1920 年代	1930 年代	1940 年代	1950 年代	1960 年代	1970 年代	1980 年代	1990 年代
1900—1909	1910—1919	1920—1929	1930—1939	1940—1949	1950—1959	1960—1969	1970—1979	1980—1989	1990—1999

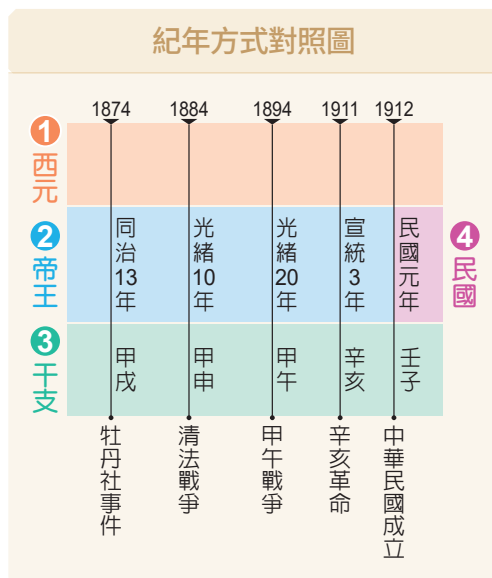
2 帝王紀年

歷史上常以君主的年號來紀年，例如：同治13 年（1874 年）、光緒10 年（1884 年）。

3 干支紀年

中國傳統曆法以 10 天干和 12 地支的組合來紀年，每 60 年為一週期。例如：西元 1894 年為「甲午年」。

天干	甲	乙	丙	丁	戊	己	庚	辛	壬	癸		
地支	子	丑	寅	卯	辰	巳	午	未	申	酉	戌	亥



4 民國紀年

由中華民國頒布的紀年方式，以西元 1912 年中華民國成立當年為「中華民國元年」，簡稱民國元年。

參考解答：

1. 沒有紀錄，不代表往事不存在，但無法證明該事件存在；有紀錄也不代表事件必定存在，有愈多的紀錄愈能證明該事件存在的可信度。
2. 三者進入歷史時代的時間皆不同，因為文明發展的狀況各地區不同，因此進入歷史時代的時間點不同。就三者而言，世界史是最早進入歷史時代，約於西元前 3500 年的蘇美人即發明楔形文字。



想一想

1. 沒有紀錄，往事是否就不存在？有紀錄，就表示一定發生過這件事嗎？
2. 雖然臺灣、中國與世界都可以「史前時代」與「歷史時代」進行分期，但這三者是否同時進入歷史時代？

了解時代先後順序，有助於我們掌握歷史的因果脈絡，請搭配導言所說明的歷史紀年與分期，觀察本學期課程內容的大事年表，是採用何種標準來劃分？

史前時代

舊石器時代

距今約五萬至五千年前

屬舊石器時代晚期，長濱文化出現。

新石器時代

距今約七千至五千年前 屬新石器時代早期，大坌坑文化出現。
距今約四千五百年至二千年前 屬新石器時代晚期，圓山文化出現。

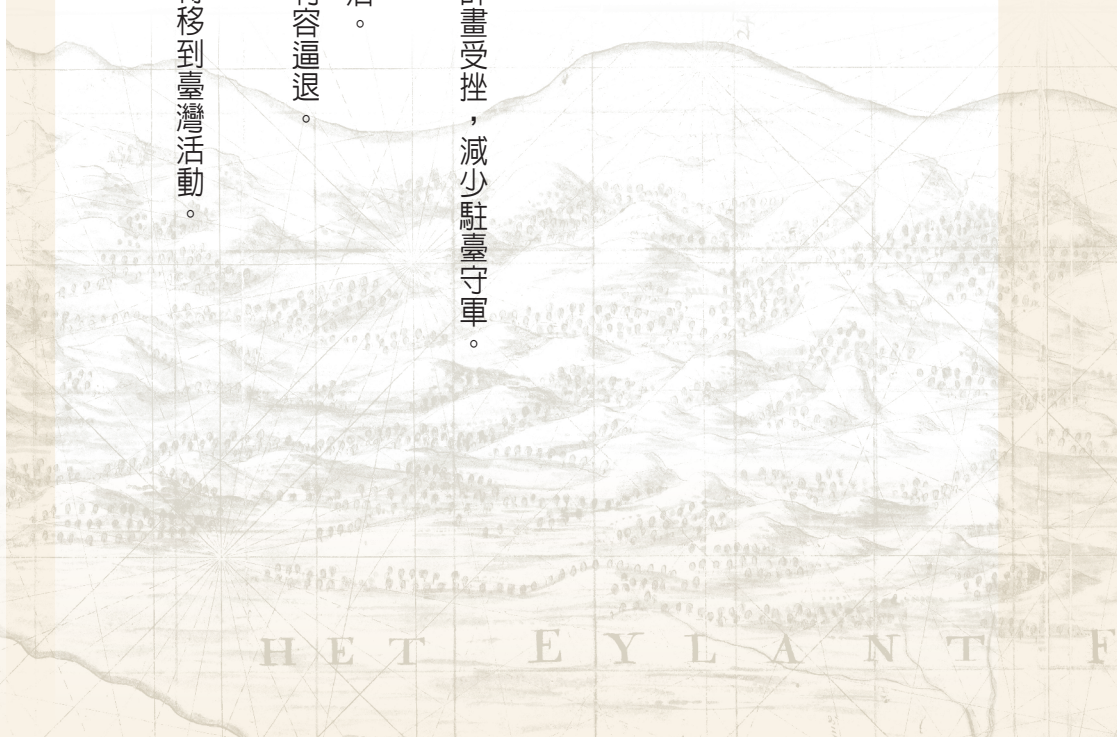
金屬器時代

距今約兩千至四百年前

屬金屬器時代，十三行文化出現。

大航海時代

16世紀後期	1602	1604	1624	1626	1633	1635	1642	1652	1661	1662	1662	1681	1683
(明朝後期)	(明萬曆30年)	(明萬曆32年)	(明天啟4年)	(明天啟6年)	(明崇禎6年)	(明崇禎8年)	(明崇禎15年)	(明永曆6年)	(明永曆15年)	(明永曆16年)	(明永曆16年)	(明永曆35年)	(明永曆37年)
明朝政府派兵進駐澎湖。	荷蘭成立聯合東印度公司。	荷蘭人企圖占領澎湖，被明朝將領沈有容逼退。	荷蘭人登陸大員，開始為期38年的統治。	西班牙人占領雞籠（基隆）、淡水。	日本頒布鎖國政策，西班牙對日貿易計畫受挫，減少駐臺守軍。	荷蘭聯合原住民攻擊麻豆社。	荷蘭人將西班牙人驅離臺灣。	發生郭懷一抗荷事件。	鄭成功登陸鹿耳門。	鄭成功將荷蘭人逐出臺灣。	鄭成功去世，其子鄭經繼位。	鄭經去世，其子鄭克塽繼位。	清廷派施琅攻臺，鄭克塽投降。



清帝國時期

1684 1709 1721 1722 1723 1731 1733 1762 1786 1787 1812 1838 1858 1862 1863 1864 1865 1872 1874 1875 1884 1885 1891 1893 1895

(清康熙 23 年)
(清康熙 48 年)
(清康熙 60 年)
(清康熙 61 年)
(清雍正元年)
(清雍正 9 年)
(清雍正 11 年)
(清乾隆 27 年)
(清乾隆 51 年)
(清乾隆 52 年)
(清嘉慶 17 年)
(清道光 18 年)
(清咸豐 8 年)
(清同治元年)
(清同治 2 年)
(清同治 3 年)
(清同治 4 年)
(清同治 11 年)
(清同治 13 年)
(清光緒元年)
(清光緒 10 年)
(清光緒 11 年)
(清光緒 17 年)
(清光緒 19 年)
(清光緒 21 年)

清廷因甲午戰爭戰敗，與日本簽訂「馬關條約」，將臺灣、澎湖割讓給日本。
臺北到新竹的鐵路通車。

基隆到臺北的鐵路通車。

清廷宣布臺灣建省，以劉銘傳為首任巡撫。

清法戰爭爆發，戰火波及基隆、澎湖等地。

清廷廢除渡臺禁令、劃界封山政策；又增設臺北府等府縣。

日軍侵臺，爆發「牡丹社事件」。

加拿大長老教會牧師馬偕抵達淡水傳教。

英國長老教會牧師馬雅各抵達臺灣府城傳教。

打狗正式開港，成為安平的子港。

雞籠正式開港，成為淡水的子港。

戴潮春事件爆發，歷時約三年。

清廷與英、法簽訂「天津條約」，開安平、淡水為通商口岸。

鳳山縣知縣曹謹興築曹公圳。

清廷增設噶瑪蘭廳。

因林爽文事件，清廷改諸羅縣為嘉義縣。

林爽文事件爆發。

郭錫瑠開鑿瑠公圳完工。

原漢合作開鑿貓霧揀圳。

大甲西社事件。

清廷增設彰化縣、淡水廳。

清廷畫定漢番界線，禁止漢人侵入原住民土地。

朱一貴事件爆發。

施世榜開始修築八堡圳，為清代臺灣最大的水利工程。

臺灣納入清帝國版圖，隸屬福建省。

以下，就讓我們順著時間的洪流，看看各時期的先民是如何運用智慧，逐步建設現在美麗的家園。



第 1 章

史前臺灣與原住民文化

人類沒有文字記載的時期，稱為「史前時代」；臺灣在沒有留下文字記載的時期稱為「史前臺灣」。要追索史前臺灣先民的足跡，考古挖掘資料和口語傳說是最重要的途徑。



史前時代

舊石器時代
○ 距今約50,000~5,000年前

新石器時代
○ 距今約7,000~2,000年前

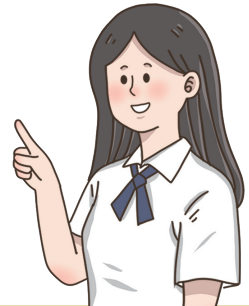
金屬器時代
○ 距今約2,000~400年前



學習課題

- 史前文化如何分期？
- 臺灣原住民的遷徙與口語傳說的重要性為何？

臺灣擁有豐富的史前文化與原住民文化，讓我們一起探索吧！



口語傳說



想一想

我們如何認識史前臺灣、了解原住民文化？

參考解答：我們可以參觀收藏史前文物的博物館，或是參訪原住民部落。

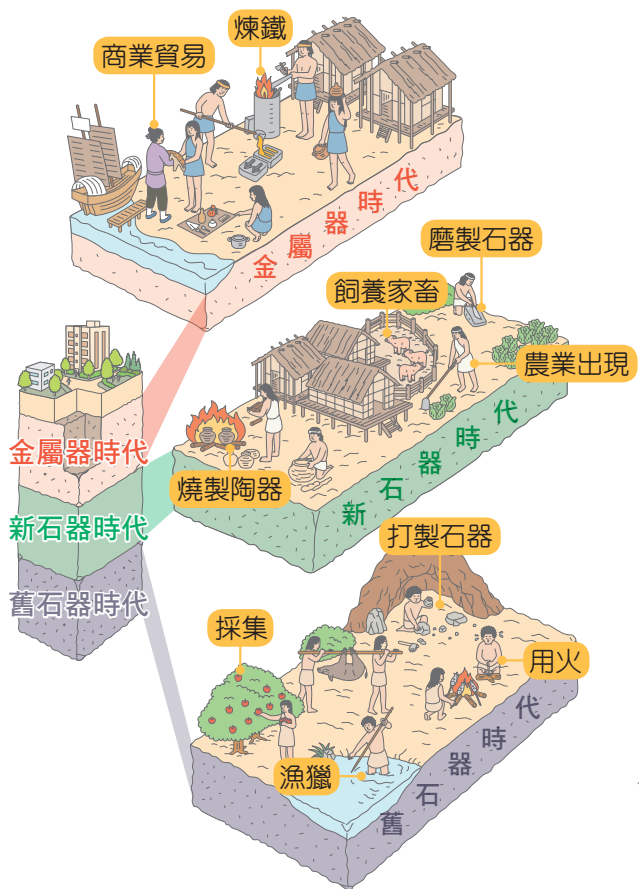
1-1 考古發掘與史前文化

史前人類在漫長的演化過程中，留下當時活動的遺跡，考古學家便根據這些出土的遺物和遺跡，來了解史前時代人類的的生活情況。

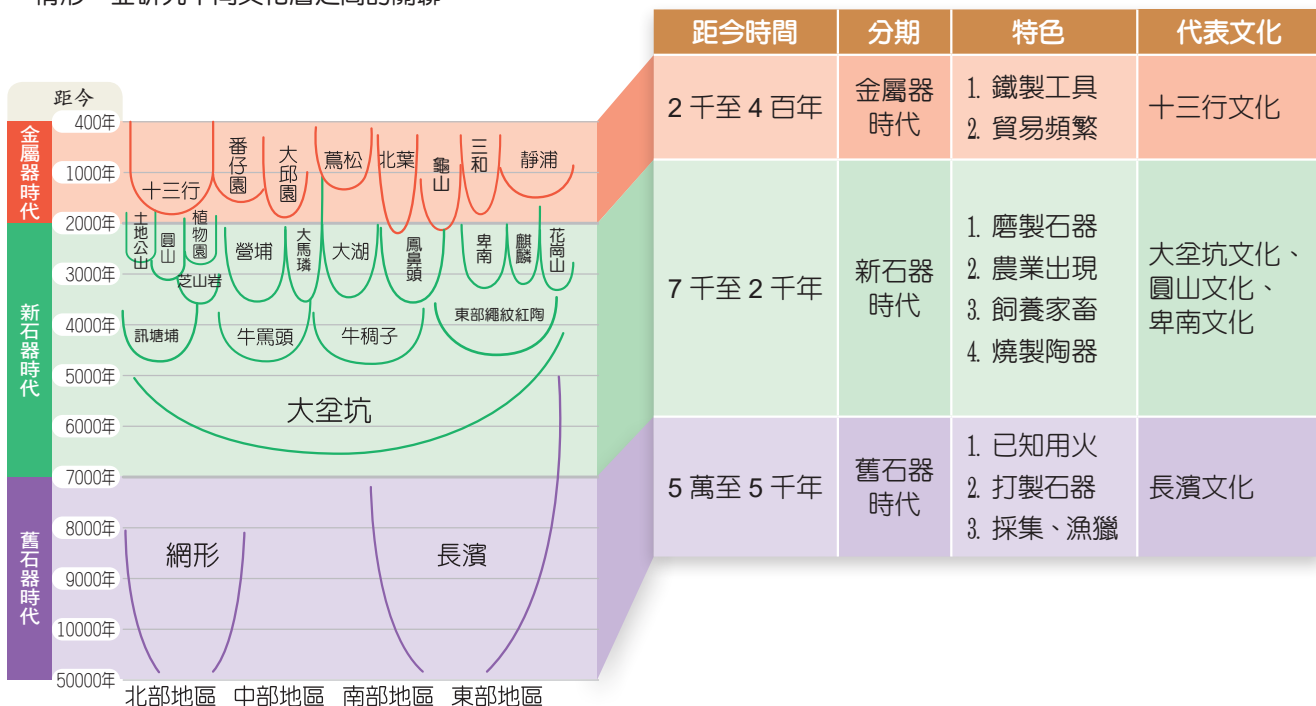
依據史前人類使用器物的種類與製作技術，臺灣的史前文化可分為舊石器、新石器和金屬器三個時代（圖 2-1-1 ~ 2）。

一 舊石器時代

臺灣目前發現最早的舊石器時代文化，是位於臺東縣長濱鄉的長濱文化。長濱文化存在時間大約距今五萬至五千年前。當時人們已知用火，使用打製的石器（圖 2-1-3），以採集、漁獵為主要的維生方式。



▲圖 2-1-1 文化層形成想像圖 / 考古學家根據發掘出來的遺物與遺跡，推測史前人類的生活情形，並研究不同文化層之間的關聯。



▲圖 2-1-2 臺灣重要史前文化時空架構與分期比較

二 新石器時代

距今約七千至二千年前，臺灣進入新石器時代。史前先民在各地留下許多文化遺址，例如：新北市八里區的大坌坑文化遺址、臺北市的圓山文化遺址與臺東縣的卑南文化遺址（圖 2-1-4 ~ 6）。

此時期人類生活型態有重大改變，包括：磨製石器、開始從事農業活動與飼養家畜、燒製陶器等。尤其是農業的出現，使人類食物的取得，由以往完全仰賴自然，發展成可以自主生產。

在新石器時代的農作物中，稻米因具備種子較大、乾燥後能長期保存等優點，而被當成人類主食（圖 2-1-7）。隨著食物取得漸趨穩定，人類的的生活得到較大的保障，文化活動得以更快速地發展。

大坌坑文化遺址



繩紋陶片

▲圖 2-1-4 大坌坑文化遺址出土器物

圓山文化遺址



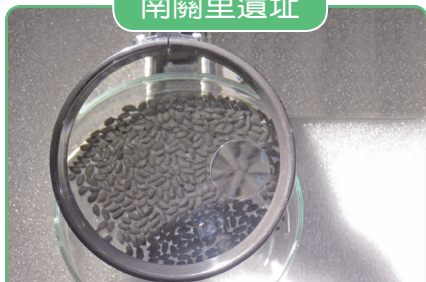
▲圖 2-1-5 圓山貝塚 / 臺北盆地曾是湖泊，當時人們食用貝肉後丟棄貝殼，堆積成為貝塚。

長濱文化遺址

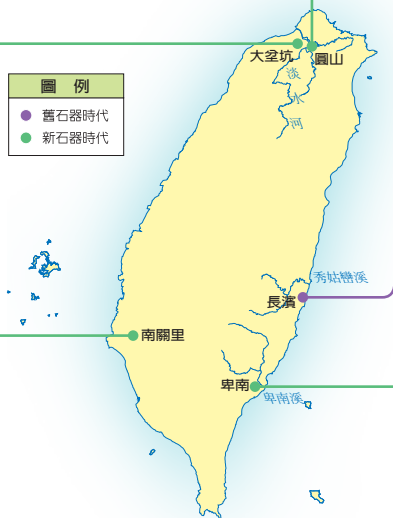
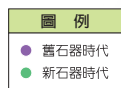


▲圖 2-1-3 長濱文化的石器 / 石器銳利的邊緣，可用來切割獵物。

南關里遺址



▲圖 2-1-7 臺南科學園區南關里遺址稻米化石 / 發現距今 5000 年前的炭化稻米。



卑南文化遺址



▲圖 2-1-6 卑南文化遺址出土的石板棺與玉器



實作與練習

臺灣目前已發現兩千處以上的考古遺址。請搜尋學校附近有哪些史前遺址？屬於哪一個時代？遺址的保存狀況如何？

參考解答：

- 1 宜蘭縣丸山遺址。
- 2 屬於新石器晚期。
- 3 2018年10月1日成為臺灣第9個國定遺址，文化局表示，丸山遺址指定為縣定古蹟後，縣府即規畫設置丸山遺址公園。



學習check

- 我能說明舊石器到金屬器時代，先民生活樣態的轉變。
- 我能覺察臺灣先民對外交流的頻繁互動。

金屬器時代

新石器時代以來，往來臺灣的人群不斷越過海洋，與周遭地區保持接觸。距今大約二千年至四百年前，臺灣進入金屬器時代，在沿海地區開始發現煉鐵活動。

位於新北市八里區的十三行文化遺址，出土文物有煉鐵爐、鐵渣，說明當時人類已懂得製作鐵器。此外，玻璃珠、銅錢等外來物品的發現，顯示當時先民與東南亞或中國大陸等地區的貿易往來更加密切（圖 2-1-8）。

臺灣進入金屬器時代以後，金屬器逐漸成為先民重要的生活器物；玻璃器也逐漸取代玉器，成為人們的裝飾品。



圖 2-1-8 十三行文化遺址出土器物

1-2 臺灣原住民的遷徙與傳說

在漢人大量移民臺灣之前，生活在這個島上的是臺灣原住民。他們大約自數千年前，先後跨越海洋來到臺灣，屬於南島語族。
P.104

近年來，有學者推論史前時代的臺灣原住民與東南亞、太平洋諸島的居民相互交流，並從臺灣向外擴散遷徙。

一 臺灣原住民的傳說

由於原住民沒有創制文字，因此利用口語傳說，傳承歷史和文化，使祖先的記憶得以繼續傳遞。

傳說的內容大多為族群的起源或遷徙過程，呈現原住民早期的生活與文化。例如：邵族的白鹿傳說，敘述族人遷徙與定居的歷程。

邵族 白鹿傳說

據說邵族的祖先原來住在其他地方。某次族人發現一隻肥碩的大白鹿，便一路翻山越嶺地追逐好幾天。正當感到精疲力盡時，眼前出現一片美麗山水，湖中還有取不盡的魚蝦。此處就是今日南投的日月潭，從此邵族遷居於此。



小幫手

南島語族

南島語族是指分布在太平洋與印度洋島嶼上，屬於南島語系的眾多族群。臺灣則位於南島語族地理分布上的最北端（圖 2-1-9）。

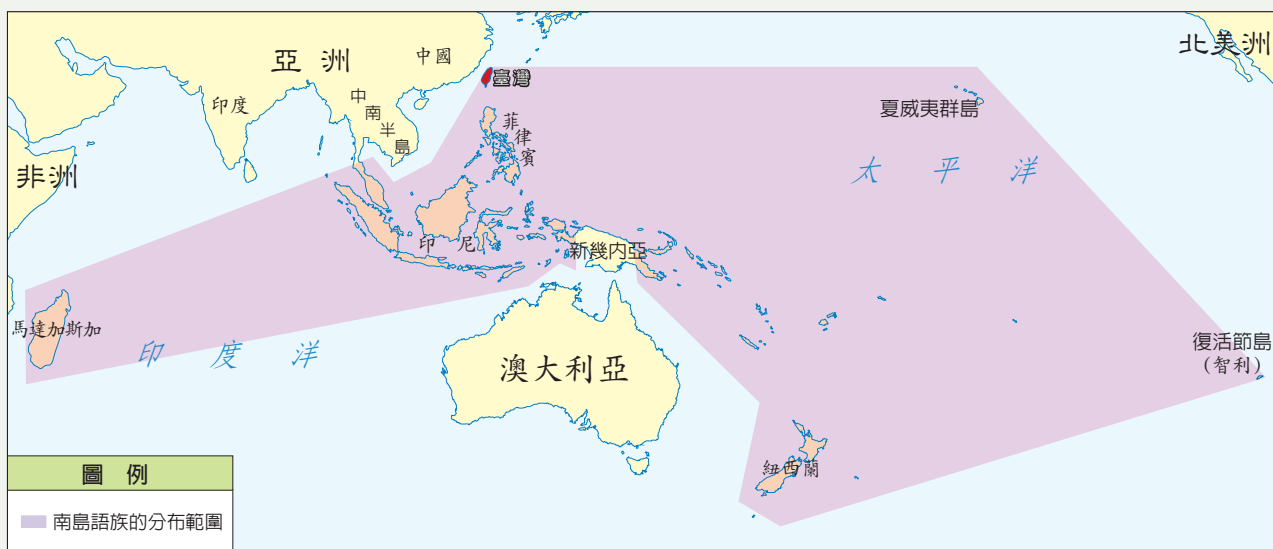
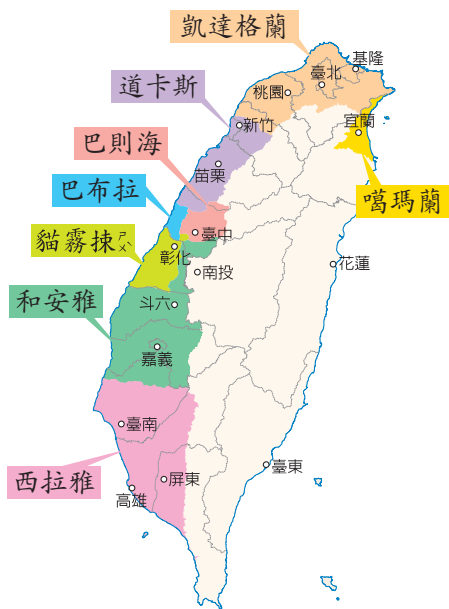


圖 2-1-9 南島語族分布圖

二 臺灣原住民的分布

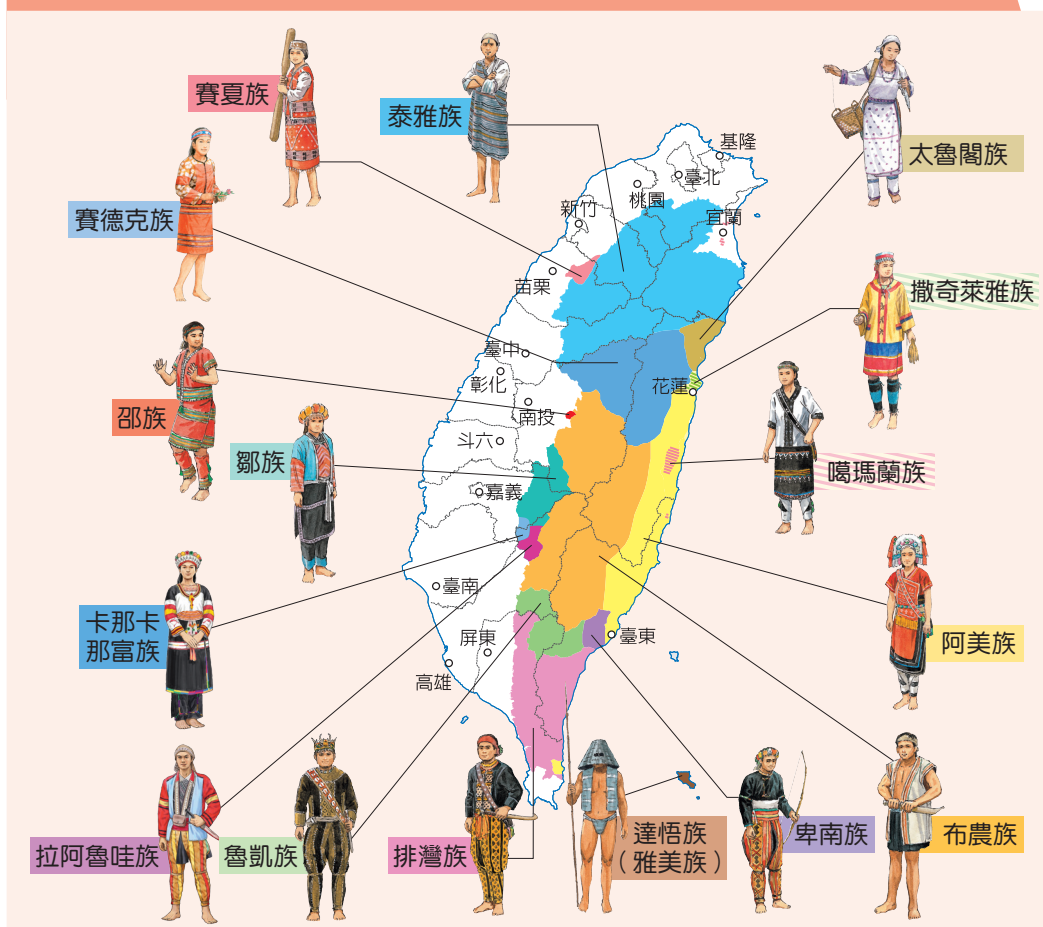
臺灣原住民族一般可分為兩大族群：

1. **平埔族群**：分布在臺灣西部及東北部的平原、丘陵地區。由於平埔族群很早就與漢人接觸，在漢人大量移民來臺後，已逐漸融入漢人社會（圖 2-1-10）。
2. **高山各族**：多分布於臺灣山區與東部地區，他們與漢人接觸較晚，因此仍保有不少原有文化。



▲圖 2-1-10 17 世紀臺灣平埔族群分布圖

現今官方認定臺灣原住民族十六族傳統分布圖



三 臺灣原住民名稱的演變

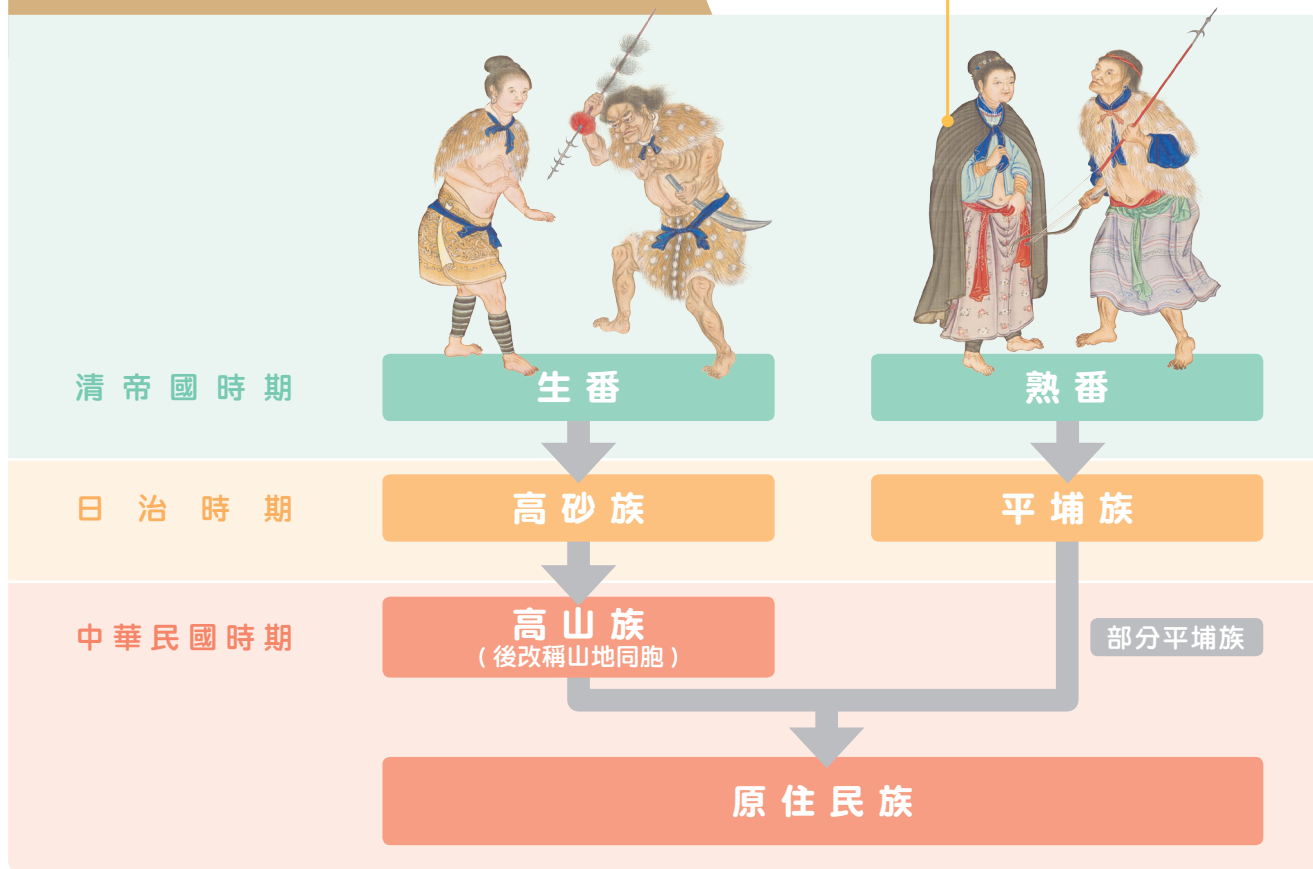
臺灣原住民的稱呼，隨著統治政權的轉變而有所不同。清帝國時期，清廷依據原住民是否納稅、服勞役，將其分為「熟番」、「生番」。日治時期則改稱「平埔族」、「高砂族」。到了中華民國統治臺灣時，平埔族最初因漢化而未被視為原住民，高砂族改稱「高山族」（後稱為「山地同胞」），現今則以「原住民族」為各族別的正統統稱（圖 2-1-11 ~ 12）。



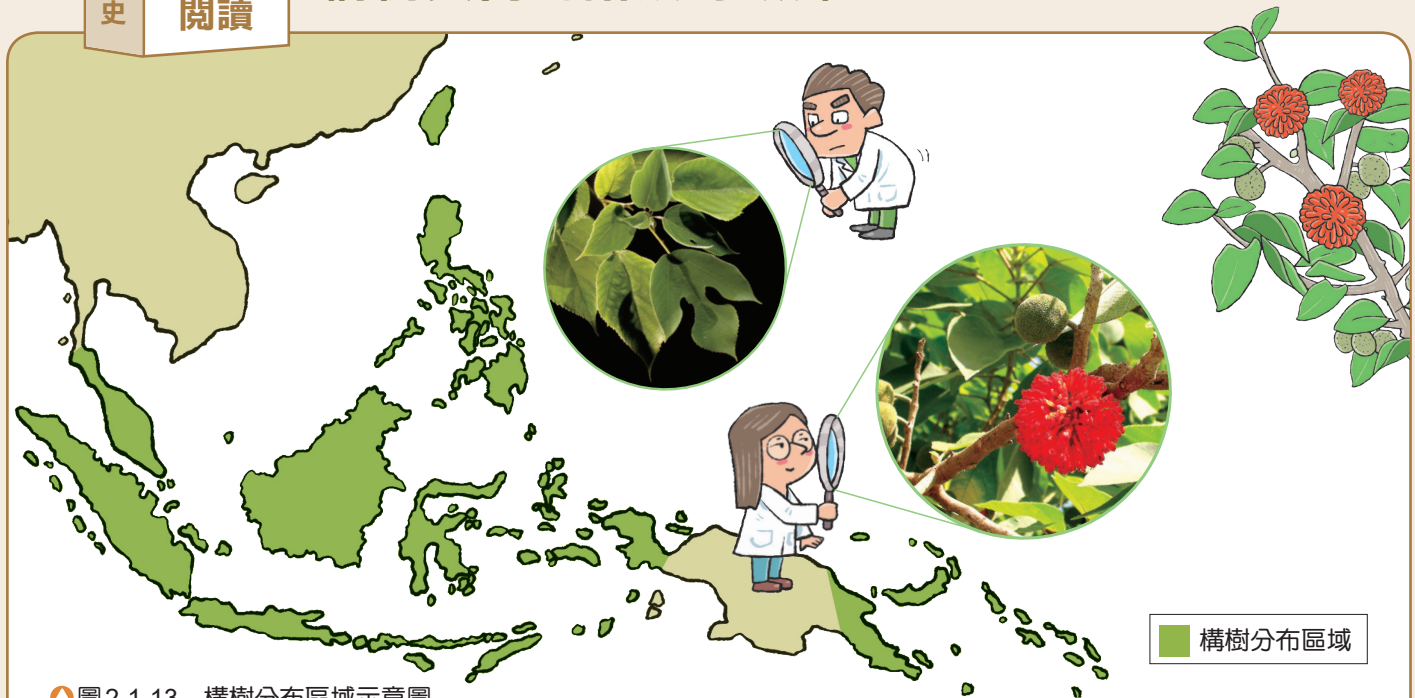
學習check

- 我能說明臺灣原住民的遷徙與分布。
- 我能分析原住民口語傳說的功能與意義。

臺灣原住民名稱演變示意圖 圖 2-1-12



構樹與南島語族的故鄉



▲圖2-1-13 構樹分布區域示意圖

臺灣原住民族是南島語族的一支，以往關於南島語族的起源地，學界眾說紛紛。但在近年來，透過對臺灣、中國大陸、東南亞與太平洋諸島「構樹」的研究與分析，幾乎可以確定南島語族遷徙的起點是臺灣。

太平洋諸島的南島語族會利用構樹樹皮製作「樹皮衣」。構樹原本生長在溫帶氣候區與熱帶氣候區之間，廣泛分布在東亞地區。太平洋諸島不適合構樹自然繁殖，因此推論，太平洋諸島的構樹應是跟著人們遷徙而來。

學者分析東亞各地構樹後發現，太平洋諸島的構樹，絕大多數與臺灣南部本土構樹擁有相同的特徵，此一特徵證實這些構樹最可能來自臺灣。因此，南島語族製作樹皮衣所需要的構樹，應該是從臺灣帶出去的。而由各地構樹的分布，也能推斷南島語族的起點與遷移路線：從臺灣出發，沿著海路經過印尼、新幾內亞到達太平洋諸島。

閱讀思考

1. 為什麼學者推斷太平洋諸島的構樹伴隨著人們遷徙而來？

- (A) 因為居民需要此地的構樹製衣 (B) 因為此地不適合構樹自然繁殖

2. 你覺得學者用太平洋構樹的研究與分析，來證明臺灣是南島語族的故鄉合不合理？為什麼？

參考解答：合理，因為構樹是南島語族製衣的材料，而人們向外遷徙時會攜帶熟悉的必需品。

參考資料：1. 章瑣、鍾國芳，有構厲害——植物學家的人類學之旅，中央研究院生物多樣性研究博物館、中央研究院生物多樣性研究中心。

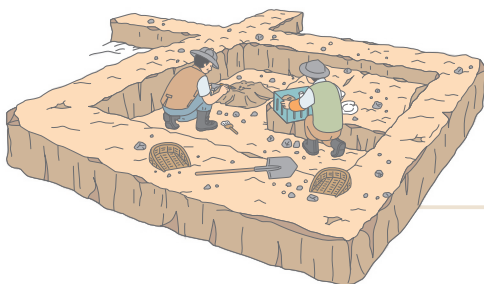
2. 涂煥昌，南島語族的故鄉是臺灣？讓構樹來回答，科學發展，2018年2月，542期，頁74~75。

歷史漫談

讓我們透過對話
來回顧這章的內容吧！



還記得課堂上老師介紹過，我們如何觀察史前人類的生活嗎？



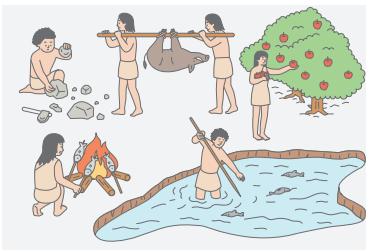
史前時代沒有留下文字紀錄，可以透過【**考古**】出土的遺物與遺址來觀察先民生活。



沒錯！不同的遺物與遺址，可以認識史前臺灣不同的分期，你能說明有哪些分期，以及如何區分這些分期嗎？

我知道！史前臺灣的分期有：

【**舊石器**】時代



【**新石器**】時代



【**金屬器**】時代



我是依據史前人類使用器具的材質與【**製作技術**】區分，例如：舊石器時代是【**打製**】石器、新石器時代是【**磨製**】石器，金屬器時代能製作【**鐵**】器。



那同樣沒有創制文字的原住民如何傳遞歷史與文化呢？

原住民會透過【**口語傳說**】傳承祖先的記憶。



★ 對於臺灣最早的主人所留下來的遺物及遺址，我們應該如何保護？